



รายงานการเฝ้าระวังติดตามสถานการณ์น้ำและความช่วยเหลือ ศูนย์ปฏิบัติการทรัพยากรธรรมชาติและสิ่งแวดล้อม (ด้านทรัพยากรน้ำ) กระทรวงทรัพยากรธรรมชาติและสิ่งแวดล้อม



กองวิเคราะห์และประเมินสถานการณ์น้ำ กรมทรัพยากรน้ำ

โทรศัพท์ ๐ ๒๒๗๑ ๖๐๐๐ ต่อ ๖๔๔๕ โทรสาร ๐ ๒๒๗๘ ๖๖๒๙ www.dwr.go.th IDLine: mekhalawoc Email: mekhala@dwr.mail.go.th

รายงานฉบับที่ ๒๑๓/๒๕๖๙

เวลา ๐๘.๐๐ น.

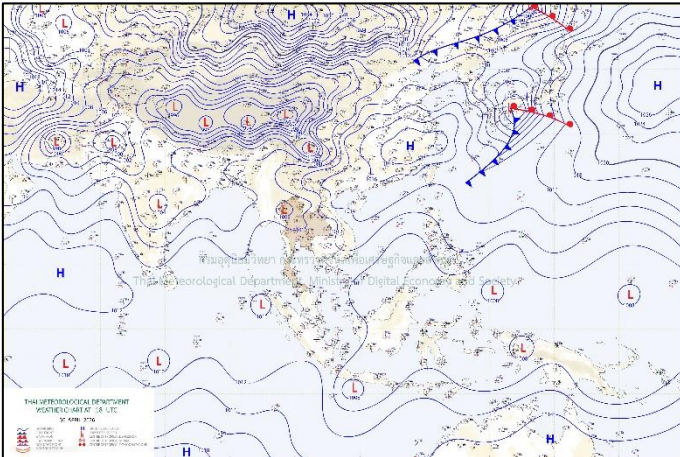
วันที่ ๑ พฤษภาคม ๒๕๖๙

เรียน รมว.ทส. เลขาธิการ รมว.ทส. ที่ปรึกษา รมว.ทส. ปกท.ทส. รอง ปกท.ทส. อทน. อทบ. และหน่วยงานที่เกี่ยวข้อง

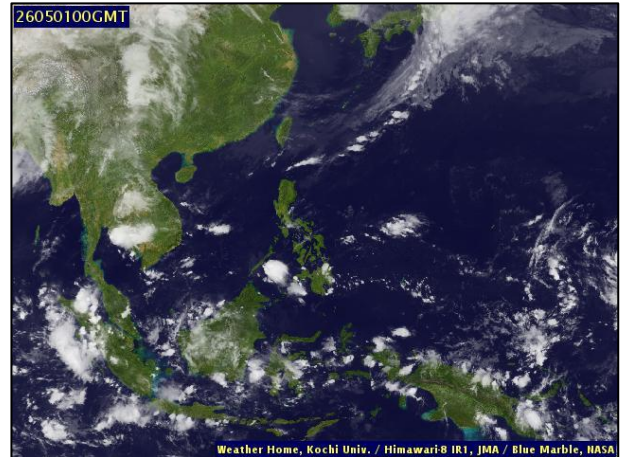
๑. สถานะอากาศ เวลา ๐๕.๐๐ น. (กรมอุตุนิยมวิทยา)

พยากรณ์อากาศ ๒๔ ชั่วโมงข้างหน้า ประเทศไทยตอนบนยังคงมีพายุฤดูร้อนเกิดขึ้น โดยมีลักษณะของฝนฟ้าคะนองกับลมกระโชกแรงบางแห่ง รวมถึงอาจมีฟ้าผ่า เกิดขึ้นได้บางพื้นที่ เนื่องจากบริเวณความกดอากาศสูงหรือมวลอากาศเย็นจากประเทศจีนยังคงปกคลุมภาคตะวันออกเฉียงเหนือ และทะเลจีนใต้ ในขณะที่ประเทศไทยตอนบนมีอากาศร้อนถึงร้อนจัด ขอให้ประชาชนระวังอันตรายจากพายุฤดูร้อน โดยหลีกเลี่ยงการอยู่ในที่โล่งแจ้ง ใต้ต้นไม้ใหญ่ สิ่งปลูกสร้าง และป้ายโฆษณาที่ไม่แข็งแรง สำหรับเกษตรกรควรเสริมความแข็งแรงให้ไม้ผล และเตรียมการป้องกันความเสียหายที่อาจเกิดขึ้นกับผลผลิตทางการเกษตรและสัตว์เลี้ยง รวมทั้งดูแลสุขภาพในช่วงที่สภาพอากาศเปลี่ยนแปลงไว้ด้วย

สำหรับภาคใต้มีฝนฟ้าคะนองบางแห่ง เนื่องจากลมตะวันออกเฉียงใต้พัดปกคลุมอ่าวไทย ภาคใต้ และทะเลอันดามัน

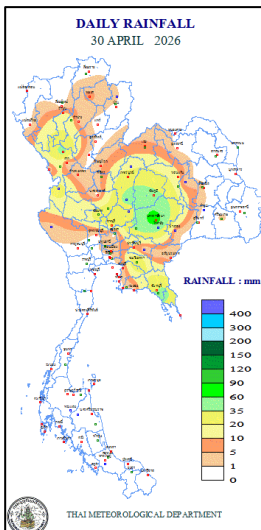


แผนที่อากาศ วันที่ ๑ พ.ค. ๒๕๖๙ เวลา ๐๑.๐๐ น.



ภาพถ่ายดาวเทียม วันที่ ๑ พ.ค. ๒๕๖๙ เวลา ๐๗.๐๐ น.

๒. ปริมาณฝนสะสม ณ เวลา ๐๗.๐๐ น.(เมื่อวาน) - ๐๗.๐๐ น.(วันนี้) (กรมอุตุนิยมวิทยา)



| จุดตรวจวัด | ปริมาณฝน (มม.) |
|---------------------------|----------------|
| จ.นครราชสีมา | ๗๖.๑ |
| จ.นครนายก | ๗๑.๐ |
| จ.เพชรบูรณ์ (วิเชียรบุรี) | ๔๑.๘ |
| จ.ชัยภูมิ | ๔๐.๕ |
| จ.ฉะเชิงเทรา | ๓๕.๓ |
| จ.ชัยนาท (สภข.) | ๒๗.๗ |
| จ.เพชรบูรณ์ | ๒๗.๐ |
| จ.ตาก (อุ้มผาง) | ๒๗.๐ |

๓. ปริมาณฝนสะสมของพื้นที่ลาดเชิงเขา ๑๒ ซม. ที่ผ่านมา (กรมทรัพยากรน้ำ)

| รหัสสถานี | จุดตรวจวัด | ปริมาณฝน (มม./๑๒ ซม.) |
|-----------|--|--------------------------|
| STN๐๔๗๐ | บ้านสลักเพชรเหนือ ต.เกาะช้างใต้ อ.เกาะช้าง จ.ตราด | ๘๕.๐ |
| STN๒๒๐๑ | ชุมชนหนองสาหร่าย (สะพานขาว) ต.ปากช่อง อ.ปากช่อง จ.นครราชสีมา | ๘๓.๕ |
| STN๑๕๒๑ | บ้านพร้าว ต.บ้านพร้าว อ.นครไทย จ.พิษณุโลก | ๗๑.๕ |
| STN๐๙๙๕ | บ้านหนองบอน ต.หนองบอน อ.บ่อไร่ จ.ตราด | ๖๖.๐ |
| STN๑๑๐๕ | บ้านน้ำพริก ต.ยางโกลน อ.นครไทย จ.พิษณุโลก | ๖๑.๐ |
| STN๒๐๑๘ | บ้านหนองโสน ต.ครบุรีใต้ อ.ครบุรี จ.นครราชสีมา | ๖๑.๐ |
| STN๑๓๘๔ | บ้านลาดเรือ ต.ป้อมภาค อ.ชาติตระการ จ.พิษณุโลก | ๕๘.๐ |
| STN๑๓๗๔ | บ้านหมาก ต.มวกเหล็ก อ.มวกเหล็ก จ.สระบุรี | ๕๖.๕ |
| STN๒๐๒๑ | บ้านทรงธรรม ต.สำโรง อ.โนนไทย จ.นครราชสีมา | ๕๔.๐ |
| STN๐๙๘๗ | บ้านโคกสง่า ต.หนองสาหร่าย อ.ปากช่อง จ.นครราชสีมา | ๕๒.๐ |

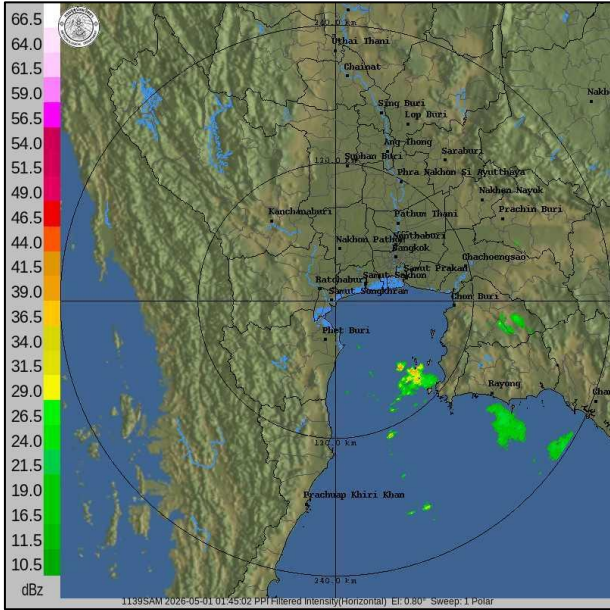
ปริมาณฝนสะสมของพื้นที่ราบลุ่มริมน้ำ ๒๔ ซม. ที่ผ่านมา (กรมทรัพยากรน้ำ)

| รหัสสถานี | จุดตรวจวัด | ปริมาณฝน (มม./๒๔ ซม.) |
|-----------|--|--------------------------|
| TA๐๕๐๘๐๑ | จ.นครราชสีมา อ.โนนไทย ต.สำโรง | ๖๖.๕ |
| TA๐๔๐๗๐๖ | จ.ชัยภูมิ อ.เมืองชัยภูมิ ต.นาฝาย | ๕๖.๕ |
| TA๑๗๑๖๐๒ | จ.ตราด อ.เกาะช้าง ต.เกาะช้าง | ๕๐.๐ |
| TA๐๔๐๖๐๑ | จ.ชัยภูมิ อ.จัตุรัส ต.หนองบัวใหญ่ | ๔๖.๐ |
| TA๑๗๑๑๐๓ | จ.ระยอง อ.บ้านฉาง ต.บ้านฉาง | ๓๗.๐ |
| TA๐๕๐๖๐๕ | จ.นครราชสีมา อ.เมืองนครราชสีมา ต.หนองบัวศาลา | ๓๓.๕ |
| TA๐๔๐๘๐๓ | จ.ชัยภูมิ อ.คอนสวรรค์ ต.ช่องสามหมอ | ๓๐.๐ |
| TA๑๗๑๙๐๔ | จ.ตราด อ.บ่อไร่ ต.ช้างทุน | ๒๙.๐ |
| TA๑๗๑๙๐๖ | จ.ตราด อ.เขาสมิง ต.ทุ่งนนทรี | ๒๘.๕ |
| TC๑๕๑๐๐๒ | จ.ฉะเชิงเทรา อ.บางน้ำเปรี้ยว ต.บางขนาก | ๒๖.๕ |

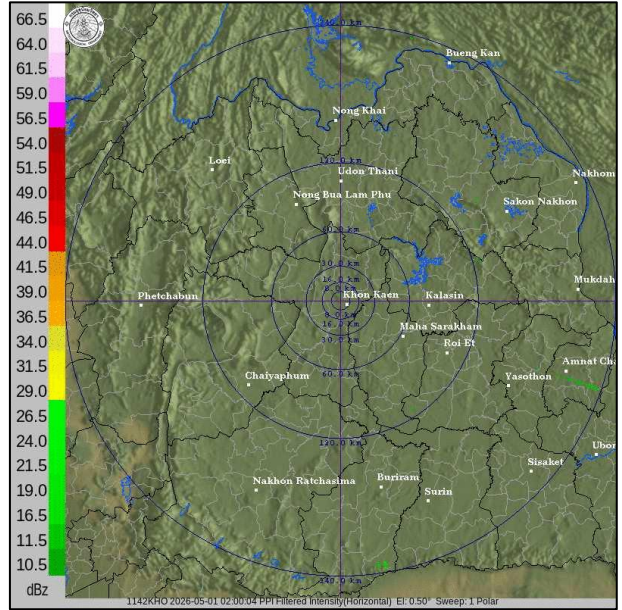
๔. ค่าความชื้นในดิน (กรมทรัพยากรน้ำ/คณะกรรมการนิคมน้ำโขง)

| ภูมิภาค | ความชื้นในดิน ๑๖ มี.ค. ๖๙ | ความชื้นในดิน ๑๖ เม.ย. ๖๙ | แนวโน้ม |
|--------------------|---------------------------|---------------------------|---------|
| เหนือ | ๐.๐๑ - ๐.๖๕ | ๐.๐๑ - ๐.๖๕ | ปกติ |
| กลาง | ๐.๐๑ - ๐.๖๕ | ๐.๐๑ - ๐.๖๕ | ปกติ |
| ตะวันออกเฉียงเหนือ | ๐.๐๑ - ๐.๖๕ | ๐.๐๑ - ๐.๖๕ | ปกติ |
| ตะวันออก | ๐.๐๑ - ๐.๖๕ | ๐.๐๑ - ๐.๖๕ | ปกติ |
| ตะวันตก | ๐.๐๑ - ๐.๖๕ | ๐.๐๑ - ๐.๖๕ | ปกติ |
| ใต้ | ๐.๐๑ - ๐.๖๕ | ๐.๐๑ - ๐.๖๕ | ปกติ |

๕. เรดาร์ตรวจอากาศ ณ วันที่ ๑ พฤษภาคม ๒๕๖๙ (กรมอุตุนิยมวิทยา)



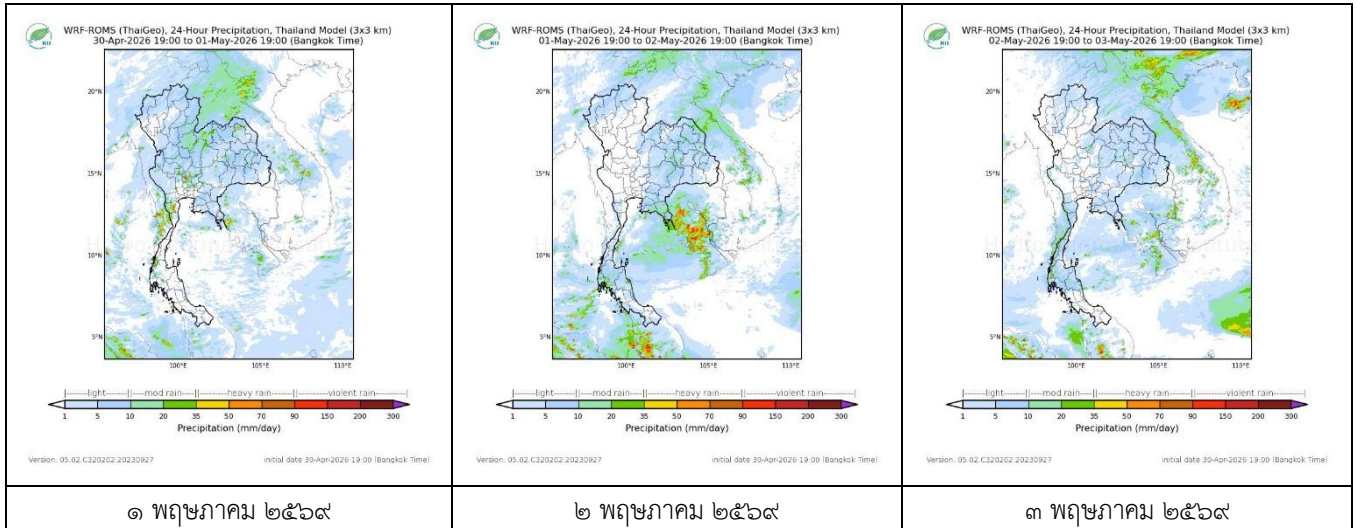
สถานีสมุทรสงคราม เวลา ๐๘.๔๕ น.



สถานีขอนแก่น เวลา ๐๘.๔๕ น.

จากเรดาร์ตรวจอากาศพบกลุ่มเมฆฝนบริเวณภาคตะวันออกของประเทศไทย

๖. แผนภาพคาดการณ์ฝนล่วงหน้า ๓ วัน (สถาบันสารสนเทศทรัพยากรน้ำ (องค์การมหาชน))



๗. สถานการณ์น้ำในแหล่งเก็บกักน้ำ ณ วันที่ ๓๐ เมษายน ๒๕๖๙ (กรมชลประทาน กรมทรัพยากรน้ำ และสททช.)

๗.๑ ปริมาณน้ำในอ่างขนาดใหญ่ ๔๒,๕๕๐ ล้าน ลบ.ม. คิดเป็นร้อยละ ๖๐ (ปริมาณน้ำใช้การได้ ๑๙,๐๔๑ ล้าน ลบ.ม. คิดเป็นร้อยละ ๔๐) ปริมาณน้ำในอ่างฯ เทียบกับปี ๒๕๖๘ (๔๑,๕๑๗ ล้าน ลบ.ม. คิดเป็นร้อยละ ๕๙) มากกว่าปี ๒๕๖๘ จำนวน ๑,๐๖๓ ล้าน ลบ.ม. ปริมาณน้ำไหลลงอ่างฯ จำนวน ๑๘.๐๘ ล้าน ลบ.ม. ปริมาณน้ำระบายจำนวน ๑๕๘.๕๑ ล้าน ลบ.ม. สามารถรับน้ำได้อีก ๒๘,๓๔๗ ล้าน ลบ.ม.

| อ่างเก็บน้ำ | ความจุที่รวม. (ล้าน ลบ.ม.) | ปริมาตรน้ำในอ่าง | | ปริมาตรน้ำใช้การได้ | | ปริมาตรน้ำไหลลงอ่าง | | ปริมาตรน้ำระบาย | | ปริมาตรน้ำรับได้อีก (ล้าน ลบ.ม.) <small>(ความจุที่รวม-ปริมาณน้ำปัจจุบัน)</small> |
|-------------|-------------------------------|----------------------|--------------|----------------------|-------------|---------------------|-----------------------|---------------------|-----------------------|--|
| | | ปริมาตร (ล้าน ลบ.ม.) | % น้ำเก็บกัก | ปริมาตร (ล้าน ลบ.ม.) | % น้ำใช้การ | วันนี้ (ล้าน ลบ.ม.) | เมื่อวาน (ล้าน ลบ.ม.) | วันนี้ (ล้าน ลบ.ม.) | เมื่อวาน (ล้าน ลบ.ม.) | |
| ๑.ภูมิพล | ๑๓,๔๖๒ | ๘,๑๖๖ | ๖๑ | ๔,๓๖๖ | ๔๕ | ๐.๐๐ | ๐.๐๐ | ๔๐.๐๐ | ๔๐.๐๐ | ๕,๒๙๖ |
| ๒.สิริกิติ์ | ๙,๕๑๐ | ๕,๖๒๘ | ๕๙ | ๒,๓๗๘ | ๔๒ | ๓.๒๐ | ๔.๙๐ | ๓๐.๐๖ | ๒๙.๙๙ | ๓,๘๘๒ |
| ๓.จุฬารัตน์ | ๑๖๔ | ๗๙ | ๔๘ | ๔๒ | ๓๓ | ๐.๐๒ | ๐.๐๒ | ๐.๐๐ | ๐.๐๐ | ๘๕ |

| | | | | | | | | | | |
|--------------------|--------|--------|----|-------|----|------|------|-------|-------|-------|
| ๔.อุบลรัตน์ | ๒,๔๓๑ | ๑,๑๐๖ | ๔๕ | ๕๒๔ | ๒๘ | ๐.๓๗ | ๒.๗๑ | ๖.๐๙ | ๖.๐๗ | ๑,๓๒๕ |
| ๕.ลำปาง | ๑,๙๘๐ | ๗๙๓ | ๔๐ | ๖๙๓ | ๓๗ | ๐.๗๗ | ๐.๐๐ | ๓.๗๕ | ๔.๓๙ | ๑,๑๘๗ |
| ๖.สิรินธร | ๑,๙๖๖ | ๑,๐๑๐ | ๕๑ | ๑๗๙ | ๑๖ | ๓.๐๒ | ๐.๐๐ | ๒.๑๑ | ๒.๑๓ | ๙๕๖ |
| ๗.ป่าสักชลสิทธิ์ | ๙๖๐ | ๒๑๖ | ๒๓ | ๒๑๓ | ๒๒ | ๐.๐๐ | ๐.๐๐ | ๓.๐๓ | ๓.๐๓ | ๗๔๔ |
| ๘.ศรีนครินทร์ | ๑๗,๗๔๕ | ๑๔,๖๑๙ | ๘๒ | ๔,๓๕๔ | ๕๘ | ๓.๒๗ | ๐.๐๐ | ๒๑.๐๑ | ๒๐.๙๖ | ๓,๑๒๖ |
| ๙.วชิราลงกรณ | ๘,๘๖๐ | ๓,๙๓๒ | ๔๔ | ๙๒๐ | ๑๖ | ๐.๐๐ | ๐.๐๐ | ๑๔.๑๓ | ๑๔.๐๒ | ๔,๙๒๘ |
| ๑๐.ขุนด่านปราการชล | ๒๒๔ | ๓๒ | ๑๔ | ๒๘ | ๑๓ | ๐.๐๐ | ๐.๐๐ | ๐.๒๓ | ๐.๒๓ | ๑๙๒ |
| ๑๑.รัชชประภา | ๕,๖๓๙ | ๓,๔๙๗ | ๖๒ | ๒,๑๔๕ | ๕๐ | ๓.๕๕ | ๗.๓๖ | ๑๕.๑๙ | ๑๔.๙๖ | ๒,๑๔๒ |
| ๑๒.บางยาง | ๑,๔๕๔ | ๙๐๐ | ๖๒ | ๖๒๔ | ๕๓ | ๐.๙๖ | ๑.๓๑ | ๔.๕๕ | ๔.๐๗ | ๕๕๔ |

๗.๒ อ่างเก็บน้ำขนาดกลาง ๔๔๘ แห่ง มีปริมาณน้ำ ๒,๘๓๐ ล้าน ลบ.ม. (๕๑%) ปริมาณน้ำใช้การ ๒,๔๒๓ ล้าน ลบ.ม. (๔๗%)

๗.๓ แหล่งน้ำในพื้นที่นอกเขตชลประทาน ๑๐๒,๐๙๙ แห่ง มีปริมาณน้ำรวม ๔,๘๗๙ ล้าน ลบ.ม. (๕๗%)

๗.๔ แหล่งน้ำขนาดเล็กนอกเขตชลประทาน ๒๙๓ แห่ง ตรวจวัดโดยกรมทรัพยากรน้ำ เริ่มต้นฤดูแล้ง มีปริมาณน้ำ ๕๑๘.๐ ล้าน ลบ.ม. (๙๒%) ปริมาณน้ำปัจจุบัน ๓๓๘.๙ ล้าน ลบ.ม. (๖๐.๐%)

| ภูมิภาค | จำนวน (แห่ง) | ปริมาณรวม (ล้าน ลบ.ม.) | ปริมาณน้ำ (ล้าน ลบ.ม.) | | | | | | | |
|--------------------|--------------|------------------------|------------------------|-----------|-----------|-----------|-----------|------------|--------------|--------|
| | | | เดือน | | | | | | ปัจจุบัน | |
| | | | ต.ค. ๒๕๖๘ | พ.ย. ๒๕๖๘ | ธ.ค. ๒๕๖๘ | ม.ค. ๒๕๖๙ | ก.พ. ๒๕๖๙ | มี.ค. ๒๕๖๙ | ๓ เม.ย. ๒๕๖๙ | ร้อยละ |
| เหนือ | ๑๗,๒๔๙ | ๙๙๒ | ๑,๐๒๓ | ๑,๐๗๒ | ๑,๐๖๔ | ๑,๐๕๑ | ๘๕๓ | ๗๕๐ | ๗๓๖ | ๗๔ |
| ตะวันออกเฉียงเหนือ | ๕๔,๕๔๗ | ๔,๓๘๒ | ๔,๓๘๓ | ๔,๓๕๙ | ๔,๑๗๗ | ๔,๑๗๖ | ๓,๖๒๐ | ๒,๘๑๑ | ๒,๗๖๑ | ๖๓ |
| กลาง | ๑๖,๓๖๗ | ๑,๕๗๔ | ๑,๒๘๑ | ๑,๔๕๖ | ๑,๓๘๔ | ๑,๓๑๘ | ๑,๑๔๔ | ๙๙๑ | ๙๖๒ | ๖๑ |
| ตะวันออก | ๗,๘๐๔ | ๙๙๒ | ๑,๑๔๔ | ๑,๑๗๓ | ๑,๑๒๐ | ๑,๑๒๐ | ๖๖๘ | ๖๘๒ | ๖๖๓ | ๖๖ |
| ตะวันตก | ๒,๕๐๖ | ๑๙๒ | ๑๒๒ | ๑๕๔ | ๑๕๐ | ๑๕๐ | ๑๑๘ | ๑๑๔ | ๑๑๒ | ๕๘ |
| ใต้ | ๓,๖๒๖ | ๓๓๘ | ๑๘๒ | ๓๐๐ | ๒๙๔ | ๒๘๙ | ๑๔๑ | ๒๒๙ | ๒๒๒ | ๖๕ |
| รวม | ๑๐๒,๐๙๙.๐๐ | ๘,๔๗๐ | ๘,๑๓๕ | ๘,๕๑๔ | ๘,๑๘๙ | ๘,๑๐๔ | ๖,๖๔๔ | ๕,๕๗๗ | ๕,๔๕๖ | ๖๔ |

๘. สถานการณ์น้ำในประเทศ ณ วันที่ ๒๘ เมษายน - ๑ พฤษภาคม ๒๕๖๙ (กรมชลประทาน)

| สถานี | แม่น้ำ | อำเภอ | จังหวัด | ระดับตลิ่ง (ม.รทก.) | ระดับน้ำ (ม.รทก.) | | | | แนวโน้ม | เปรียบเทียบระดับตลิ่ง |
|-------|-------------------------|-------------|---------------|---------------------|-------------------|--------------|-------------------|--------------|-----------|-----------------------|
| | | | | | อังคาร ๒๘ เม.ย. | พุธ ๒๙ เม.ย. | พฤหัสบดี ๓๐ เม.ย. | ศุกร์ ๑ พ.ค. | | |
| | | | | | P.๑ | ปึง | เมือง | เชียงใหม่ | | |
| W.๑C | วัง | เมือง | ลำปาง | ๕.๒๐ | -๐.๓๑ | -๐.๕๖ | -๐.๕๖ | -๐.๕๒ | เพิ่มขึ้น | -๕.๗๒ |
| Y.๑๖ | ยม | บางระกำ | พิษณุโลก | ๗.๓๐ | ๔.๒๒ | ๔.๒๒ | ๔.๒๒ | ๔.๒๒ | ทรงตัว | -๓.๐๘ |
| N.๗A | น่าน | เมือง | พิจิตร | ๙.๘๗ | ๔.๖๙ | ๔.๓๔ | ๔.๔๘ | ๔.๖๗ | เพิ่มขึ้น | -๕.๒๐ |
| C.๒ | เจ้าพระยา | เมือง | นครสวรรค์ | ๒๕.๗๐ | ๑๘.๘๐ | ๑๘.๖๘ | ๑๘.๖๖ | ๑๘.๖๖ | ทรงตัว | -๗.๐๔ |
| C.๑๓ | เจ้าพระยา | สรรพยา | ชัยนาท | ๑๖.๓๔ | ๖.๕๑ | ๖.๕๑ | ๖.๕๑ | ๖.๕๑ | ทรงตัว | -๙.๘๓ |
| M.๖A | มูล | สตึก | บุรีรัมย์ | ๘.๐๐ | -๐.๒๐ | -๐.๒๑ | -๐.๑๖ | -๐.๑๖ | ทรงตัว | -๘.๑๖ |
| M.๑๙๑ | ลำตะคอง | เมือง | นครราชสีมา | ๓.๕๐ | ๑.๑๐ | ๑.๑๕ | ๑.๒๘ | ๑.๓๕ | เพิ่มขึ้น | -๒.๑๕ |
| M.๗ | มูล | เมือง | อุบลราชธานี | ๗.๐๐ | ๑.๖๕ | ๑.๗๐ | ๑.๘๐ | ๑.๘๙ | เพิ่มขึ้น | -๕.๑๑ |
| M.๖๙ | ลำเซบก | ตระการพืชผล | อุบลราชธานี | ๗.๗๐ | ๑.๒๗ | ๑.๒๙ | ๑.๒๘ | ๑.๒๗ | ลดลง | -๖.๔๓ |
| X.๖๔ | คลองท่าแซะ | ท่าแซะ | ชุมพร | ๑๗.๑๓ | ๗.๕๕ | ๗.๕๕ | ๗.๕๕ | ๗.๕๕ | ทรงตัว | -๙.๕๘ |
| X.๒๐๓ | ภาคใต้ฝั่งตะวันออกตอนบน | เมือง | นครศรีธรรมราช | ๑๐.๕๐ | ๘.๐๗ | ๘.๑๗ | ๘.๑๙ | ๘.๑๒ | ลดลง | -๒.๓๘ |
| X.๒๗๔ | แม่น้ำโก-ลก | แว้ง | นราธิวาส | ๒๓.๕๐ | ๑๗.๙๐ | ๑๗.๙๐ | ๑๗.๙๐ | ๑๗.๙๐ | ทรงตัว | -๕.๖๐ |
| X.๓๗A | แม่น้ำตาปี | พระแสง | สุราษฎร์ธานี | ๑๑.๗๐ | ๔.๒๘ | ๔.๒๖ | ๔.๕๑ | ๔.๖๙ | เพิ่มขึ้น | -๗.๐๑ |

*** ยังไม่ได้รับรายงาน

สถานการณ์ระดับน้ำสูงสุดในประเทศ ณ วันที่ ๑ พฤษภาคม ๒๕๖๙ (กรมทรัพยากรน้ำ)

| รหัสสถานี | จุดตรวจวัด | เกณฑ์วิกฤติน้ำมาก (ม.รทก.) | ระดับน้ำ (ม.รทก.) |
|-----------|--|----------------------------|-------------------|
| TA๒๑๐๕๐๘ | จ.ปัตตานี อ.สายบุรี ต.ตะลุบัน | ๐.๖๓ | ๐.๕๔ |
| TA๑๐๐๒๒๐ | จ.กรุงเทพมหานคร อ.ธนบุรี ต.วัดกัลยาณ์ | ๑.๔๖ | ๐.๒๒ |
| TA๑๐๐๒๑๙ | จ.ปทุมธานี อ.เมืองปทุมธานี ต.บางปรอก | ๒.๕๗ | ๐.๗๙ |
| TA๑๓๐๒๐๔ | จ.นครปฐม อ.สามพราน ต.สามพราน | ๑.๗๙ | ๐.๖๗ |
| TC๐๒๐๕๑๒ | จ.พะเยา อ.ดอกคำใต้ ต.ห้วยลาน | ๓๗๔.๗๒ | ๓๗๒.๗๑ |
| TA๑๓๐๒๐๕ | จ.นครปฐม อ.นครชัยศรี ต.บางแก้วฟ้า | ๑.๙๓ | ๐.๓๘ |
| TA๑๓๐๒๐๒ | จ.สมุทรสาคร อ.เมืองสมุทรสาคร ต.ท่าฉลอม | ๑.๙๓ | -๐.๘๒ |
| TC๑๕๐๕๐๓ | จ.ปราจีนบุรี อ.บ้านสร้าง ต.บ้านสร้าง | ๒.๒๔ | ๐.๘๘ |
| TA๒๐๐๓๐๗ | จ.สงขลา อ.สิงหนคร ต.ปากกรอ | ๒.๔๘ | ๐.๒๓ |
| TC๒๒๐๓๐๖ | จ.ระนอง อ.กะเปอร์ ต.กะเปอร์ | ๒.๐๐ | ๑.๑๘ |

๙. สถานการณ์น้ำในพื้นที่ลุ่มน้ำโขง ณ วันที่ ๑ พฤษภาคม ๒๕๖๙ (คณะกรรมการแม่น้ำโขง)

| สถานี | ระดับอ้างอิง (ม.รทก.) | ระดับตลิ่ง (ม.) | ระดับน้ำ (ม.) | | | | | เปรียบเทียบระดับตลิ่ง (ม.) | ผลต่างของระดับน้ำ (ม.) | | แนวโน้ม |
|--------------------------|-----------------------|-----------------|---------------|----------|----------|----------|--------|----------------------------|------------------------|----------------|-----------|
| | | | ๒๗ เม.ย. | ๒๘ เม.ย. | ๒๙ เม.ย. | ๓๐ เม.ย. | ๑ พ.ค. | | ๓ วัน ย้อนหลัง | ๕ วัน ย้อนหลัง | |
| อ.เชียงแสน จ.เชียงราย | ๓๕๗.๑๑๐ | ๑๒.๘๐ | ๒.๕๕ | ๒.๕๗ | ๒.๖๐ | ๒.๘๓ | ๓.๐๔ | -๙.๗๖ | ๐.๔๔ | ๐.๔๙ | เพิ่มขึ้น |
| อ.เชียงคาน จ.เลย | ๑๙๔.๑๑๘ | ๑๖.๐๐ | ๕.๕๒ | ๕.๔๔ | ๕.๐๘ | ๕.๐๒ | ๕.๒๘ | -๑๐.๗๒ | ๐.๒๐ | -๐.๒๔ | เพิ่มขึ้น |
| อ.เมือง จ.หนองคาย | ๑๕๓.๖๔๘ | ๑๒.๒๐ | ๑.๙๖ | ๒.๑๐ | ๒.๑๘ | ๒.๐๐ | ๑.๘๔ | -๑๐.๓๖ | -๐.๓๔ | -๐.๑๒ | ลดลง |
| อ.เมือง จ.นครพนม | ๑๓๒.๖๘๐ | ๑๒.๐๐ | ๑.๖๗ | ๑.๖๗ | ๑.๘๖ | ๒.๐๗ | ๒.๒๓ | -๙.๗๗ | ๐.๓๗ | ๐.๕๖ | เพิ่มขึ้น |
| อ.เมือง จ.มุกดาหาร | ๑๒๔.๒๑๙ | ๑๒.๕๐ | ๒.๒๕ | ๒.๒๑ | ๒.๒๕ | ๒.๓๘ | ๒.๕๖ | -๙.๙๔ | ๐.๓๑ | ๐.๓๑ | เพิ่มขึ้น |
| อ.โขงเจียม จ.อุบลราชธานี | ๘๙.๐๓๐ | ๑๔.๕๐ | ๒.๖๔ | ๒.๖๖ | ๒.๖๕ | ๒.๖๗ | ๒.๗๓ | -๑๑.๗๗ | ๐.๐๘ | ๐.๐๙ | เพิ่มขึ้น |

***ยังไม่ได้รับรายงาน

๑๐. สถานการณ์เตือนภัย Early Warning ณ วันที่ ๑ พฤษภาคม ๒๕๖๙ (กรมทรัพยากรน้ำ)

| การแจ้งเตือน | สถานี | การแจ้งเตือน | ช่วงเวลา |
|--------------------------|-------|--------------|----------|
| เตือนสีแดง (อพยพ) | - | - | - |
| เตือนสีเหลือง (เตือนภัย) | - | - | - |
| เตือนสีเขียว (เฝ้าระวัง) | - | - | - |

***ไม่มีสถานการณ์

๑๑. พื้นที่ติดตามและเฝ้าระวังสถานการณ์ธรณีพิบัติภัย ณ วันที่ ๑ พฤษภาคม ๒๕๖๙ (กรมทรัพยากรธรณี)

เนื่องจากในพื้นที่เสี่ยงภัยแผ่นดินถล่มมีฝนตกหนัก โดยเฉพาะในบริเวณภาคตะวันออกเฉียงเหนือ จังหวัดจันทบุรี ศูนย์ปฏิบัติการธรณีพิบัติภัยจึงได้ทำการเฝ้าระวังและติดตามสถานการณ์ธรณีพิบัติภัยแผ่นดินถล่มและน้ำป่าไหลหลากเป็นพิเศษและจะทำการแจ้งอาสาสมัครเครือข่ายในพื้นที่เสี่ยงภัยต่อไป

๑๒. เหตุการณ์วิกฤติน้ำปัจจุบัน ณ วันที่ ๑ พฤษภาคม ๒๕๖๙ [๑๕.๐๐ น. (เมื่อวาน) - ๐๘.๐๐ น. (วันนี้)]

ไม่มีสถานการณ์

๑๓. สถานการณ์ภาวะน้ำท่วม และสถานการณ์ฝนแล้ง/ฝนทิ้งช่วง ณ วันที่ ๓๐ เมษายน ๒๕๖๙ (ปก.)

ไม่มีสถานการณ์

๑๔. ลักษณะอากาศ ๗ วันข้างหน้า (ระหว่างวันที่ ๓๐ เมษายน - ๖ พฤษภาคม ๒๕๖๙) (กรมอุตุนิยมวิทยา)

ในช่วงวันที่ ๓๐ เม.ย. - ๑ พ.ค. ๖๙ ประเทศไทยตอนบนมีพายุฤดูร้อนเกิดขึ้น โดยมีลักษณะของพายุฝนฟ้าคะนอง ลมกระโชกแรง ฟ้าผ่า และลูกเห็บตกบางแห่ง เนื่องจากบริเวณความกดอากาศสูงหรือมวลอากาศเย็นจากประเทศจีนแผ่ลงมาปกคลุมทะเลจีนใต้และภาคตะวันออกเฉียงเหนือ ในขณะที่ประเทศไทยตอนบนยังคงมีอากาศร้อนถึงร้อนจัด ส่วนในช่วงวันที่ ๒ - ๓ พ.ค. ๖๙ ประเทศไทยตอนบนจะมีฝนฟ้าคะนองลดลง และมีอากาศร้อน เนื่องจากลมใต้กำลังอ่อนพัดปกคลุมประเทศไทยตอนบน หลังจากนั้นในช่วงวันที่ ๔ - ๖ พ.ค. ๖๙ ประเทศไทยตอนบนจะมีฝนฟ้าคะนองเพิ่มขึ้น กับมีลมกระโชกแรงบางพื้นที่ โดยยังคงมีอากาศร้อน เนื่องจากบริเวณความกดอากาศสูงหรือมวลอากาศเย็นจากประเทศจีนอีกระลอกหนึ่งจะแผ่ปกคลุมทะเลจีนใต้ ส่งผลให้มีลมตะวันออกเฉียงใต้พัดปกคลุมประเทศไทยตอนบน ในขณะที่ประเทศไทยตอนบนยังคงมีอากาศร้อน สำหรับภาคใต้ในช่วงวันที่ ๓๐ เม.ย. - ๒ พ.ค. ๖๙ ภาคใต้อย่างมีฝนน้อย เนื่องจากลมตะวันออกเฉียงใต้ที่พัดปกคลุมอ่าวไทย และภาคใต้ มีกำลังอ่อน ส่วนในช่วงวันที่ ๓ - ๖ พ.ค. ๖๙ ภาคใต้ตอนล่างมีฝนเพิ่มขึ้น เนื่องจากมีลมตะวันออกเฉียงใต้พัดปกคลุมสำหรับคลื่นลมบริเวณอ่าวไทยและทะเลอันดามันมีคลื่นสูงประมาณ ๑ เมตร บริเวณที่มีฝนฟ้าคะนองคลื่นสูงมากกว่า ๒ เมตร

๑๕. ความช่วยเหลือพื้นที่ประสบปัญหาน้ำแล้งสะสมของกรมทรัพยากรน้ำ

ความช่วยเหลือในพื้นที่ประสบปัญหาน้ำแล้ง ตั้งแต่วันที่ ๑ ตุลาคม ๒๕๖๘ - ๒๑ เมษายน ๒๕๖๙

| หน่วยงาน | จังหวัด | ปริมาณการ สูบน้ำ (ลบ.ม.) | ปริมาณการ แจกจ่ายน้ำอุปโภค (ลิตร) | ประโยชน์ที่ได้รับ | | |
|----------|-----------------|--------------------------------|---|-------------------|---------|--------------------|
| | | | | อุปโภค-บริโภค | | พื้นที่เกษตร (ไร่) |
| | | | | ครัวเรือน | ประชากร | |
| สทท.๑ | กำแพงเพชร | - | ๒๗,๖๘๕ | ๑,๓๘๔ | ๕,๕๓๗ | ๑,๐๐๐ |
| | เชียงใหม่ | - | ๖๙,๕๓๐ | ๓,๔๗๗ | ๑๓,๙๐๖ | - |
| | แม่ฮ่องสอน | - | ๒๒,๑๐๐ | ๑,๑๐๕ | ๔,๔๒๐ | - |
| | ลำปาง | ๑๑๒,๕๐๐ | ๓๕๒,๔๙๐ | ๑๒,๐๗๔ | ๔๗,๗๑๘ | - |
| | นครสวรรค์ | ๓,๐๒๓,๙๘๐ | - | ๕,๔๕๒ | ๑๒,๑๑๒ | ๖,๖๓๒ |
| สทท.๓ | สกลนคร | ๒๙๑,๖๐๐ | - | ๒๘๙ | ๑,๒๒๘ | ๒,๐๐๐ |
| | อุดรธานี | ๑,๒๘๒,๓๐๒ | - | ๘,๘๙๙ | ๓๑,๓๕๕ | ๒,๕๙๐ |
| สทท.๔ | กาฬสินธุ์ | ๕๒,๐๐๐ | - | ๗๐ | ๒๑๒ | - |
| | ขอนแก่น | ๑,๐๑๐,๑๒๐ | - | ๑,๕๑๖ | ๕,๕๐๕ | ๑๘๐ |
| | มหาสารคาม | ๒๓๒,๘๐๐ | - | ๕๑๑ | ๑,๕๙๐ | ๑๕๗ |
| | ร้อยเอ็ด | - | ๑,๙๖๘,๐๐๐ | ๑๒๐ | ๔๙๒ | - |
| สทท.๕ | นครราชสีมา | ๖๐๑,๒๐๐ | - | ๓,๖๔๕ | ๑๐,๗๑๓ | - |
| | บุรีรัมย์ | ๘,๘๐๐ | - | ๖๕๐ | ๒,๐๐๐ | - |
| | สุรินทร์ | ๑๘,๘๐๐ | - | ๒๑๔ | ๑,๑๔๐ | - |
| สทท.๖ | จันทบุรี | ๓,๕๒๐,๘๐๐ | ๘๕๘,๐๐๐ | ๑๑,๖๒๕ | ๕๗,๔๔๑ | ๙,๙๗๕ |
| | ฉะเชิงเทรา | ๖๔๘,๐๐๐ | - | ๑๙๗ | ๕๗๐ | ๒,๗๐๐ |
| | ชลบุรี | ๒๙๗,๐๐๐ | - | ๑๗๒ | ๗๕๐ | - |
| | ปราจีนบุรี | ๒,๙๗๙,๒๐๐ | - | ๓๘๐ | ๗,๕๓๘ | ๖,๐๑๐ |
| สทท.๗ | ประจวบคีรีขันธ์ | - | - | ๔,๓๑๙ | ๑๒,๙๕๗ | - |
| | เพชรบุรี | ๖๔,๘๐๐ | - | ๑๕,๐๐๐ | ๔๖,๐๐๐ | - |
| | ราชบุรี | ๒๐๓,๗๖๐ | - | ๗๔๕ | ๒,๕๕๔ | ๖๐๐ |
| สทท.๘ | นครศรีธรรมราช | ๑,๓๒๑,๙๒๐ | - | ๑,๙๖๐ | ๖,๔๘๐ | ๖๒,๑๕๐ |
| | พัทลุง | - | - | - | - | - |

| | | | | | | |
|--------|--------------|------------|-----------|--------|---------|---------|
| | สตูล | - | ๓๐,๐๐๐ | ๔๒๐ | ๑,๒๖๐ | - |
| สทท.๙ | น่าน | - | ๑๒,๐๑๑ | ๒,๐๐๒ | ๔,๐๐๔ | - |
| | พิษณุโลก | ๑๕๔,๕๐๐ | ๖๖๐ | ๗๙๖ | ๒,๕๓๐ | ๔,๒๐๑ |
| | แพร่ | ๑๓๐,๕๖๐ | - | ๗๕๐ | ๒,๔๕๐ | ๒,๐๔๖ |
| | อุตรดิตถ์ | - | ๓๒,๐๙๘ | ๕,๓๕๐ | ๑๐,๖๙๙ | - |
| สทท.๑๐ | พังงา | - | ๕๔๖,๐๐๐ | ๔,๒๕๐ | ๘,๖๗๘ | - |
| | สุราษฎร์ธานี | ๕๗๙,๗๔๐ | - | ๕,๘๕๕ | ๑๗,๗๖๙ | ๖๘,๐๓๐ |
| สทท.๑๑ | อุบลราชธานี | ๑๕๔,๘๖๐ | - | ๑,๔๖๕ | ๕,๔๕๑ | - |
| | ๓๒ จังหวัด | ๑๖,๖๘๙,๒๔๒ | ๓,๙๔๕,๗๑๔ | ๙๖,๐๔๘ | ๓๓๐,๔๘๗ | ๑๖๘,๒๗๑ |

จึงเรียนมาเพื่อโปรดทราบ

นายธีระชุน บุญสิทธิ์
อธิบดีกรมทรัพยากรน้ำ
ประธานคณะทำงานศูนย์ปฏิบัติการ
ทรัพยากรธรรมชาติและสิ่งแวดล้อม (ด้านทรัพยากรน้ำ)